

不离家不离亲 在家门口幸福养老

青山湖区以社区嵌入式服务让老人晚年幸福“原地升级”

从热气腾腾的幸福食堂到专业便捷的医康养中心，从家门口的公益课堂到丰富多彩的文体活动……近年来，青山湖区聚焦老年群体“养老、健康、精神文化”核心需求，以社区嵌入式服务为抓手，推动居家养老服务提质升级、老年文化普惠共享，让老年人不离熟悉家园、不离至亲邻里，就能实现晚年幸福“原地升级”，真正做到老有所养、老有所乐、老有所安。

□洪观新闻记者 蔡欢文/图



老人正在学习非洲鼓

家门口养老，守护老人日常

4月7日上午11时，塘山镇民社区“幸福食堂”饭菜飘香。71岁的薛春生端着餐盘，选了莴苣炒肉、清炒时蔬和软米饭，悠闲地和老邻居边吃边聊。此前，因子女常年在外，饮食和健康都是他的烦心事。如今，步行5分钟就能抵达社区居家养老服务中心，一日三餐菜品营养可口，闲暇时还能下棋聊天、参加健康讲座，独居生活不再孤单。

针对行动不便、失能半失能老人，青山湖区推出定制化送餐服务。江氨社区的袁阿姨因脊椎手术长期卧床，子女上班无法陪护，吃饭是最大难题。社区养老服务中心根据其术后康复需求，每日准时配送软烂易消化的营养餐，还协助老人用餐，一碗热饭既解决了生活难题，也让子女在外打拼更安心。

南钢街道的智慧医康养中心则让家门口养老实现“智慧升级”——这是全市首个集“医、护、康、养、体、健”六位一体的社区嵌入式医康养项目。依托物联网、云平台等数字化技术，联动专业医疗与养老机构，为老年人提供日常照料、健康管理、偏瘫康复等一站式服务，把专业养老床位、康复服务“搬”到了居民楼下。

86岁的雷老爷爷因偏瘫需长期康复，过去往返大医院耗时费力，如今入住中心养老床位，下楼就能接受专业康复治疗。在康复师“一对一”的指导下，老人肢体功能明显改善，已能自主端杯喝水、起身活动，既舒心又省心。

面对辖区老年人口占比高、养老需求多元的现状，青山湖区盘活社区闲置用房，整合空间资源，将养老服务站点

建在居民家门口，构建“不离家、不离亲”的居家社区养老服务体系，把养老变成“家门口的小事”，让老年人在家门口就能享受专业照护。

公益课相伴，点亮银发时光

物质有保障，精神更要有寄托。青山湖区各街道立足老年人实际需求，整合文化资源、联动共建单位，常态化开展各类文化活动，把“精神食粮”送到老人家门口，让老人们圆艺术梦、交知心友，让银发岁月焕发别样光彩。

站东街道的免费老年公益课堂，成为老人们的“精神新家园”，“没想到在家门口就能免费学才艺，老师耐心教、同伴互相帮，不仅学到本事，还结交了很多志同道合的朋友，老年生活充实

又有意义。”74岁的蒋玉花说起公益课堂，脸上满是笑意。

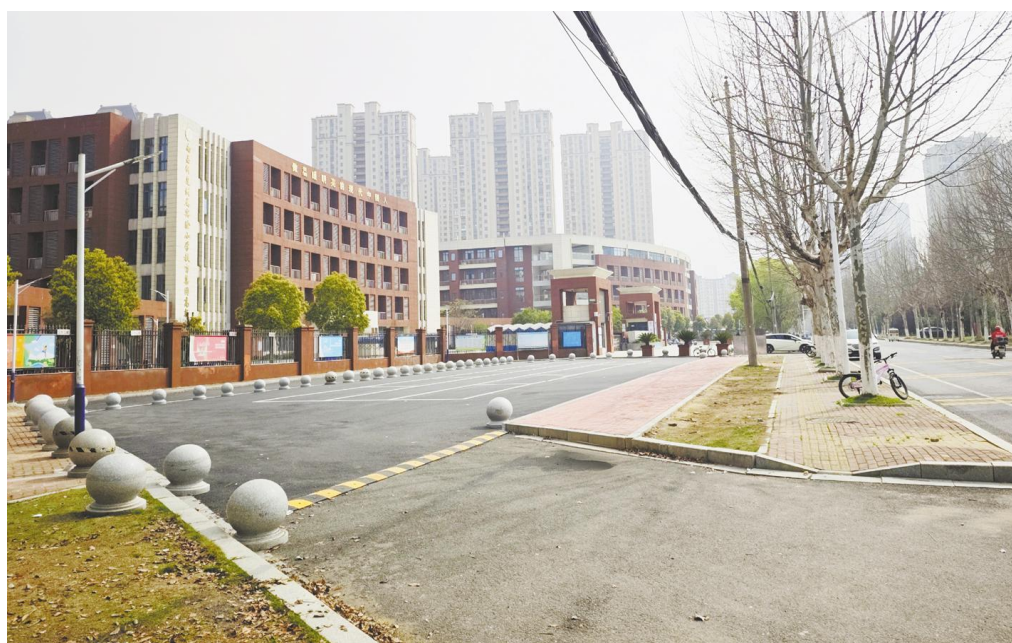
为贴合老年人需求，站东街道前期通过入户走访、座谈交流，广泛征求老人们的兴趣爱好和学习意愿，确定一期课堂开设民族舞、合唱、非洲鼓、广场舞、走秀五大课程，精准破解老年人出行不便、专业学习资源不足等难题。

课堂上，授课老师采用“手把手示范、一对一纠正、慢节奏推进”的模式，兼顾每位学员的基础差异，鼓励大家互帮互助、共同进步，氛围温馨又热烈。蒋玉花一直热爱唱歌却缺乏专业指导，合唱课圆了她的艺术梦。经过系统学习，如今她不仅能完整演唱多首歌曲，性格也愈发开朗。

其他课程同样人气满满。民族舞班的老人们练基本功、学经典剧目，僵硬的肢体渐渐灵活；非洲鼓班的课堂上，鼓声整齐有力，老人们脸上洋溢着孩童般的快乐；走秀班的学员们练习台步、整理姿态，在优雅旋律中展现老年风采，自信心越来越足。大家纷纷表示，艺术课程不仅学到技能，更让自己走出家门、融入集体，晚年生活不再单调。

站东街道文化站站长张艳君表示：“一期公益课堂报名人数达130余人，反响良好。后续我们将建立学员反馈机制，推动公益课堂常态化、规范化开展，持续优化课程设置，推出更多贴合老年人兴趣的课程，让文化惠民真正落地见效。”

如今，青山湖区已形成“街道有特色、社区有亮点、老人有选择”的公益文化服务格局，书法、剪纸等传统技艺传承活动以及养生讲座等，各类活动贴合老年人需求，让每一位老人都能在家门口找到乐趣，让银发岁月更有质感、更有光彩。



今年以来，南昌高新区抢抓施工黄金期，推进校园周边环境综合整治，以精细化“微改造”破解民生痛点，为孩子们上下学铺就“平安路”。据了解，针对辖区学校周边交通梗阻问题，整治组精准改造，增加即停即走临时车位与非机动车停放区，不仅新增20个临时停车位，还增设隔离护栏、护学通道，实现人车分流。图为南昌师范附属实验小学教育集团高新校区道路施工改造后的景象。

洪观新闻记者 杨紫翔 摄

南昌为劳动人事争议仲裁人员“充电”

本报讯(洪观新闻记者 刘彤)为持续提升全市劳动人事争议仲裁队伍专业素养和履职能力，统一裁判尺度、凝聚办案共识，近期，南昌市2026年第一季度劳动人事争议仲裁业务培训在进贤县劳动人事争议仲裁院举办，全市各级仲裁机构负责人及业务骨干30余人参训。

本次培训由进贤县、青云谱区联合承办，创新采用“庭审观摩+庭审评查+专家授课+仲裁沙龙”四位一体模式，推动理论与实践深度融合。庭审观摩选取确认劳动关系典型案例，仲裁员严格依照法定程序组织庭审，精准发问、细致核查；参训人员全程专注聆听、认真记录，沉浸式学习庭审规范与办案技巧。

庭审评查会上，各仲裁骨干围绕案件争议焦点、证据认定、法律适用等关键问题深入

交流、充分研讨，并就智慧仲裁系统建设与应用提出务实意见和建议。

当天下午，青云谱区人民法院“文玉工作室”主任付文玉应邀授课。付文玉结合多年调解办案实践，聚焦仲裁实务重点难点，以鲜活案例、深度解析为参训人员答疑解惑，课程针对性强、指导性突出，获得一致好评。

授课结束后，现场开展仲裁沙龙活动。参训人员围绕日常办案中的疑难问题、裁判尺度统一、裁审衔接实务等内容自由交流、互学互鉴，进一步拓宽工作思路、凝聚办案共识，营造了浓厚的专业研讨氛围。

此次培训紧扣实务、形式新颖，内容扎实，有效提升了全市仲裁队伍业务能力与办案质效，为推动南昌市劳动人事争议仲裁工作高质量发展奠定坚实基础。

精治商圈堵点 赋能城市畅行

□洪观新闻记者 刘帆

“逛商场只需20分钟，往返路上却要堵上2个小时。”这曾是南昌市民对红谷滩区印象城(山姆)片区的无奈调侃。如今，这一局面正在改写。

作为南昌“顶流商圈”之一，印象城片区位于丰和大道与前湖大道交叉口东北侧。随着商业持续繁荣及周边红航学校建成投用，多重交通需求叠加，周末及节假日车流长期饱和，严重困扰周边居民、过境车辆及消费人群。

“以前周末带孩子来山姆，光排队进停车场就要三四十分钟，出来又是一场‘硬仗’。”家住红谷滩的张女士回忆道，像她这样有过类似经历的消费者在不少。

为破解这一民生痛点，市城规院联合相关部门，对片区交通进行系统诊断。研发团队深度挖掘超过11万条停车数据、多源交通流量及客流溯源信息，精准锁定三大症结：进出交通“贪吃蛇式”交织互锁，单出车流冲击过大；进场排队常态化溢出，供需不匹配；过境与到发交通叠加，路网承载力不足。

“我们通过数据仿真推演发现，原有3进1出的模式已经无法满足高峰需求。”市城规院相关负责人介绍，基于“进出分离、管道化通行”原则，研发团队将进出模式优化为2进3出，并南移原曲水路口入口，化解了180度掉头难题。同时，山姆在丰和大道的出口由五车道改为三车道，减少对主干道的冲击。

硬件方面，通过在丰和南大道西侧利用中央绿化带拓宽一条车道，配套曲水北路侧桥梁新增一条车道，将瓶颈路段整体扩容为四车道。前湖大道辅道在地块出口处也局部拓宽了一个车道。此外，通过属地及交管支队联动，红航学校、世茂水城等周边地块建立错峰共享停车机制，有效盘活存量泊位，缓解了商圈高峰停车缺口。

“现在进出顺畅多了，周末来购物心情也好了。”张女士告诉记者。数据同样印证了市民的感受：据统计，今年清明假期，印象城商圈周边交通事故起数同比下降33.5%，拥堵指数同比下降21.3%。在假期出行高峰中，片区交通经受住了考验，实现了通行效率与安全指数的双提升。

南昌发布应急避难场所专项规划

本报讯(洪观新闻记者 万玲)为全面提升城市应急避险能力，筑牢民生安全防线，近日，《南昌市应急避难场所专项规划(2025—2035年)》(以下简称《规划》)发布，将系统性规划建设一批布局合理、功能完备的应急避难场所，全力打造平急结合、高效保障的城市安全避险体系，切实守护人民群众生命财产安全。

据了解，应急避难场所是应对突发公共事件的核心灾民安置设施，也是现代化大城市抵御火灾、爆炸、洪水、地震等各类重大突发公共事件的重要安全屏障。此次《规划》明确，全市应急避难场所将实现“平急两用”，紧急时刻为民众提供安全避险、临时安置保障，非应急期间则依托应急逃生模拟平台，常态化开展应急逃生知识宣传与科普演练，全面提升市民应急防范意识和自救互救能力。

根据《规划》，本次应急避难场所规划范围严格对应《南昌市国土空间总体规划(2021—2035年)》确定的中心城区范围，覆盖面积约1207平

方千米，具体包括东湖区、西湖区、青云谱区、青山湖区全域，红谷滩区规划320国道以北区域、新建区长堎镇、望城镇、石埠镇等多个乡镇、街道及管理区。同时，《规划》统筹兼顾南昌城市都市区应急避难场所协调布局，强化南昌中心城区与南昌市中心城区的联动发展，针对南昌县、进贤县、安义县及新建区中心城区范围外等外围区县，同步提出科学应急避难场所布局规划指引，实现市域应急避险资源统筹规划。

此次《规划》明确了分阶段建设目标，致力于构建城乡布局合理、资源统筹共享、功能设施完备、平急综合利用、管理运营规范的应急避难场所体系。

到2030年，聚焦重点领域、补齐设施短板，全面提升全社会应急保障能力，持续扩大乡村应急避难场所覆盖范围，初步建成省、市、县(区)、乡镇(街道)、村(社区)五级应急避难场所布局体系，夯实城市安全韧性基础。到2035年，全面完善提升应急避难场所建设、管理与服务能力，建成成

熟完备的应急避难场所体系，实现满足城乡人口需求的应急避难场所全覆盖，全方位保障人民群众生命安全，助力南昌高水平安全韧性城市建设。

为推动《规划》落地见效，近期建设任务明确且具体。2030年底前，中心城区南昌高新区、新建区、湾里管理局需全面完成现有应急避难场所标准化改造提升；中心城区其他各区按年度推进，每年完成现状应急避难场所标准化改造不少于5个。同时，加快推进新增应急避难场所标准化建设，中心城区至少完成1个省级、1个市级、5个县级、33个乡镇(街道)级和42个村(社区)级应急避难场所建设。

此外，《规划》还重点突出精准保障，按照省级要求，全力协调推进南昌国际体育中心省级应急避难场所建设。聚焦老年群体避险需求，在老城片区优先启动东湖区、西湖区、青云谱区、青山湖区等适老化特定应急避难场所建设，原则上各区至少建成1处，让应急避难服务更具人文关怀、更贴合群众实际需求。

南昌市“健康科普行——万场健康知识讲座”启动

本报讯(洪观新闻记者 肖周)4月7日，“健康科普行——万场健康知识讲座(南昌站)暨4·7世界卫生日宣传活动”在红谷滩区厚田镇便民服务中心举办。此次活动以“普及健康知识、守护群众健康”为核心，将优质健康服务送到群众家门口。

活动现场，市卫生健康委相关负责人向群众代表赠送健康工具包，随后带队深入厚田镇困难群众家庭开展走访慰问，与群众面对面交流健康状况，细致询问生活需求，把健康关怀与温暖服务精准送达基层。

科普讲座环节亮点纷呈，市卫生健康委、市疾病预防控制中心(江西省中西医结合医院)及疾病预防控制中心的专家团队，结合农村群众健康需求，分别围绕

中医养生保健、慢性病健康管理、老年人合理膳食等主题进行授课、互动问答，讲座内容贴近农村生活实际，语言通俗易懂，得到了在场村民一致好评。

与此同时，一场多学科义诊咨询活动同步开展。来自省人民医院、市中心医院(江西省中西医结合医院)、市人民医院、厚田镇卫生院的多学科医疗团队现场开展了义诊咨询活动，为村民提供免费测血压、健康咨询、中医技法体验等服务，并发放宣传折页、手册。

本次活动的举办，标志着南昌市“健康科普行——万场健康知识讲座”正式启动，活动通过讲座、互动问答、义诊、入户相结合的方式，精准对接群众健康需求，是落实为民服务实事、推进健康南昌建设的生动实践。

南昌二中赣江新区校区新建宿舍楼主体结构封顶

本报讯(洪观新闻记者 万敏)近日，南昌二中赣江新区校区新建宿舍楼主体结构全面封顶，标志着项目建设正式迈入装饰装修新阶段，为项目秋季如期交付按下“快进键”。

据了解，该项目位于儒乐湖新城金山大道以东、建业大道以南、民乐大道以西，数创二路以北，总建筑面积约6611平方米，规划建设1栋现代化高标准宿舍楼，配套设施完善齐全，涵盖独立卫浴、24小时热水供应、智能安防系统、洗衣房等。

自项目开工以来，项目施工团队科学统筹、精心组织，严格

把控进度与质量。面对春季气候多变、工期紧张等挑战，项目施工团队主动作为、迎难而上，提前谋划、精准施策，通过优化施工流程，强化现场管控，建立“日检查、周调度、月复盘”工作机制，灵活采用交叉轮班、平行施工等模式，在严守质量安全底线的前提下，按计划节点顺利完成施工目标。

据悉，该项目建成后可满足650余名学生住宿需求，将进一步完善校区办学配套条件，为广大学生提供安全、舒适、智能化的住宿环境，助力赣江新区教育硬件设施提质升级。

安义县推动菜场商超农药残留便民快检服务全覆盖

本报讯(洪观新闻记者 徐景)为切实守护好人民群众“舌尖上的安全”，近日，安义县市场监管部门在安义南城农贸市场正式设立全新的便民快检服务点，将食品安全快检服务直接送到群众“菜篮子”边，解锁了一条食品安全便民新路径。

此次新设立的便民快检服务点处于南城醒目位置，配备了专业的快速检测设备和专职工作人员。该服务点面向所有市民及商户开放，主要提供蔬菜、水果、肉类、水产品等食用农产品的农药残留、兽药残留及非法添加物等项目的快速检测服务。该便民快检服务点的运行，不仅满足了市民的个性化检测需求，更形成了“你点我检、即买即检”的互动监管模式。

“现在，买完菜在商城门口就

能免费检测是否存在农药残留，心里踏实多了。”前来买菜的市民魏六莲开心地说。

“我们依托服务点，定期对市场内商户开展针对性抽检，对发现的问题食品立即下架、溯源查处，实现监管关口前移、风险源头防控。”安义县市场监管部门相关负责人介绍，工作人员还将通过便民快检服务点向过往群众和商户宣传食品安全知识，提升公众的食品安全意识和经营者的守法自律意识。

据了解，安义县将推动该模式在各乡镇农贸市场、大型商超等重点区域逐步复制推广，力争实现县域范围内便民快检服务全覆盖，让更多群众在家门口就能享受到便捷、高效的食品安全保障服务。

南昌公交共享单车上线



共享单车

本报讯(洪观新闻记者 郭文)近日，南昌公交共享单车正式上线，有骑行需求的市民群众可通过“洪城乐骑行”微信小程序体验。

该车辆以天蓝色为主色调，清新明亮、简约大气，既契合城市风貌，又能在街头快速识别，方便市民寻找及使用。该车辆搭载符合最新国家标准的锂电池，满电状态下可续航80公里，满足

日常通勤与短途出行需求。用户完成实名认证后即可免费领取骑行卡1张，可在小程序主界面“卡券中心—我的卡券”中查看，每张可免费抵扣骑行1次，最高抵扣2.5元。

此外，南昌公交同步推出多款次卡、畅骑卡优惠套餐，满足不同出行需求。电单车目前仅支持在东湖区、西湖区、青云谱区、南昌高新区、青山湖区使用。

招标公告

南昌日报报业大厦主楼及裙楼部分楼层共约1.6万平方米，将通过公开招标方式选择承租人。相关招标信息已于2026年4月8日依规发布。现诚邀具备相应资质的意向方参与投标，具体招标内

容、资格要求及投标流程，请登录中国招标投标公共服务平台或扫描下方二维码查阅完整公告。南昌日报社 2026年4月8日

